

Familiarisez-vous avec votre Nautiz X6.

Lors de la première alimentation de votre mobile, vous devez entrer le code d'accès « 1234 ». Vous pouvez le modifier par la suite en accédant aux paramètres de votre mobile, section sécurité.

Votre mobile est déjà configuré pour utiliser l'application AndrOvin.

Le bouton de gauche est programmé pour la lecture d'un identifiant RFID dans le logiciel AndrOvin (ou dans tout autre logiciel) et est configuré de la façon suivante :

- Enfoncez une fois pour démarrer le scan (relâchez)
- Si une lecture est faite, le scan s'arrête automatiquement
- Si aucun tag n'est présent, enfoncez à nouveau pour arrêter le scan.



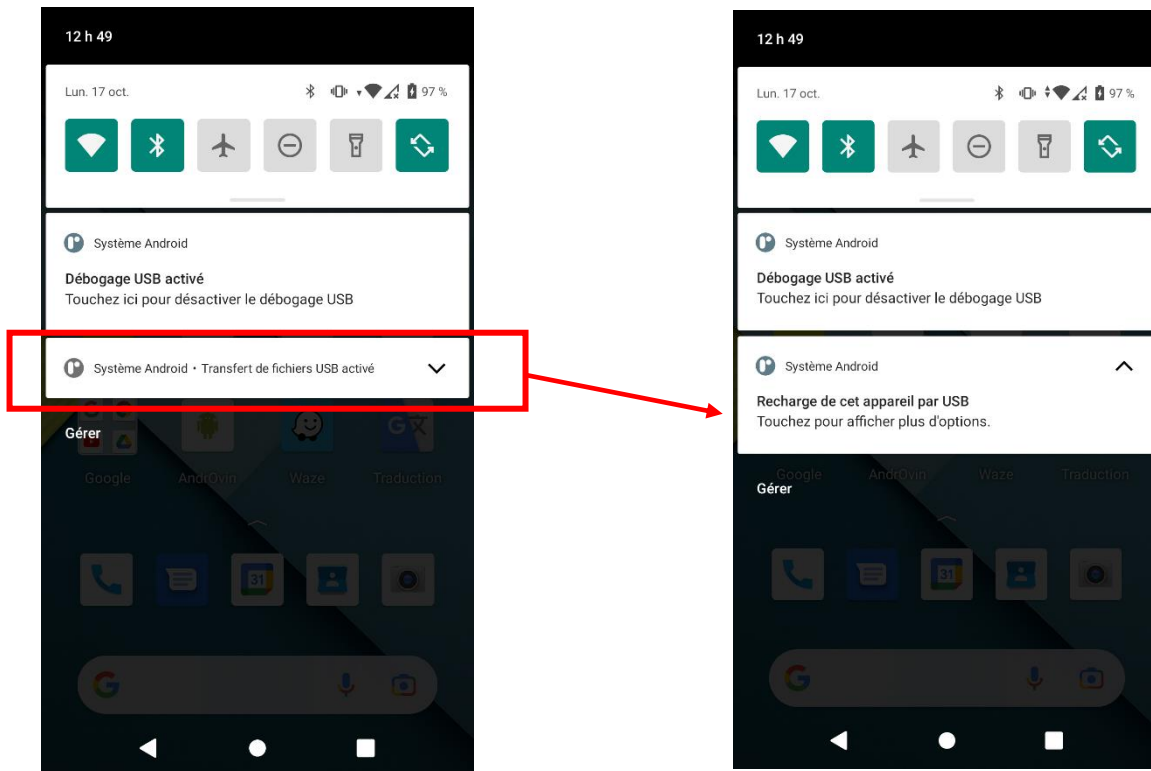
Lors de votre première utilisation, vous devez configurer votre réseau WIFI ainsi que votre compte de courriel comme sur tout appareil mobile. Vous pouvez aussi insérer une carte SIM si vous désirez utiliser l'appareil comme mobile téléphonique. Les instructions sont fournies avec l'appareil.

La fonction de courriel vous permettra de faire parvenir les transactions par courriel vers BerGère si vous optez pour cette configuration, bien que le transfert par OneDrive qui requiert une connexion WIFI soit conseillé. Tant qu'à utiliser AndrOvin, configurez votre OneDrive sans attendre (voir la vidéo <https://youtu.be/jNgEAPPew50>) vous n'aurez plus à faire de transferts de fichiers... vivez dans le monde évolué !

Raccordement au PC :

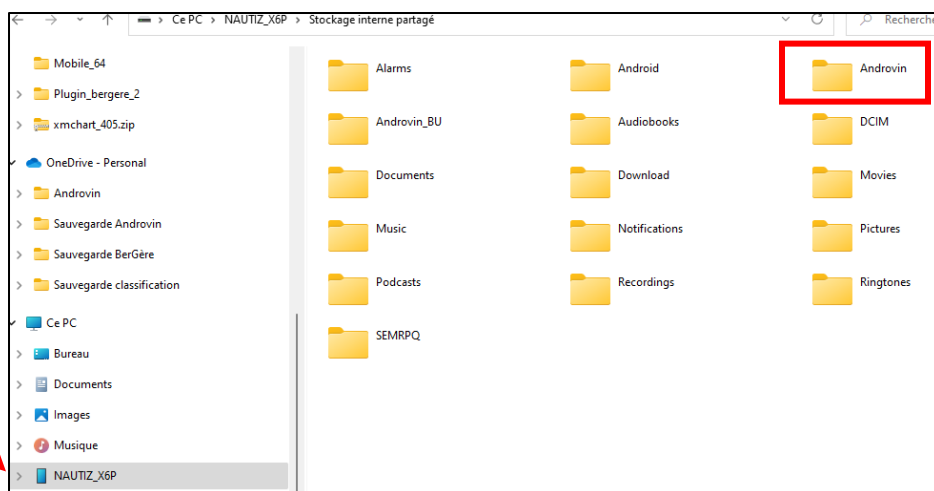
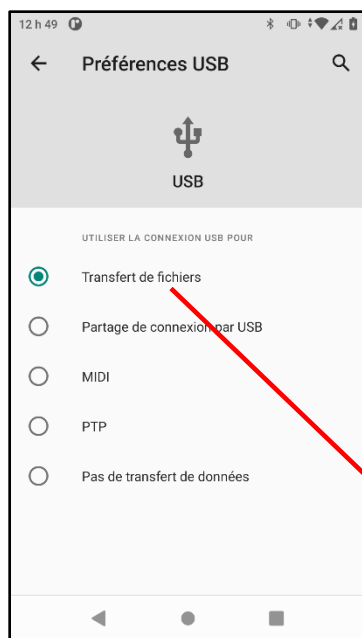
Connectez le câble USB du mobile ou de la base au port USB de votre PC. Afin de pouvoir accéder aux différents fichiers du mobile par l'explorateur de fichiers de Windows, procédez comme suit :

Déroulez l'écran du mobile à partir du haut et cliquez sur la notification "Système Android . Transfert de fichiers USB activé."



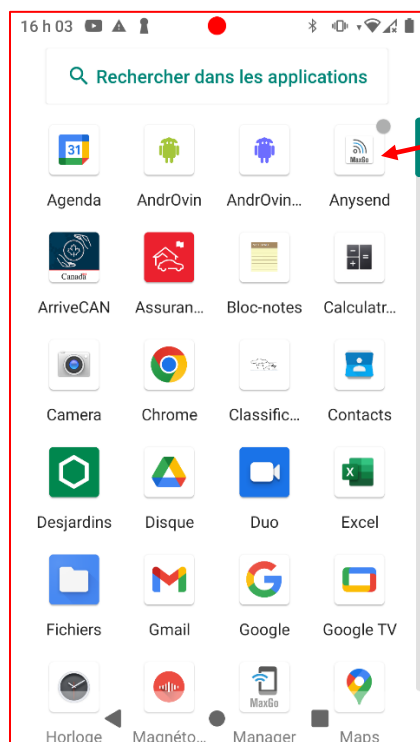
Ensuite, double cliquez sur "Recharge de cet appareil par USB" et à l'écran suivant, sélectionnez "Transfert de fichiers". Vous aurez ainsi accès aux deux répertoires créés par l'application AndrOvin:

- Le répertoire Androvin qui contient les fichiers des transactions à exporter
- Le répertoire Androvin_BU qui contient le dernier fichier de chaque type de transaction qui aura été exporté, même si vous avez choisi de supprimer les fichiers exportés. Ceci est une sauvegarde de protection que vous n'aurez probablement jamais à utiliser.

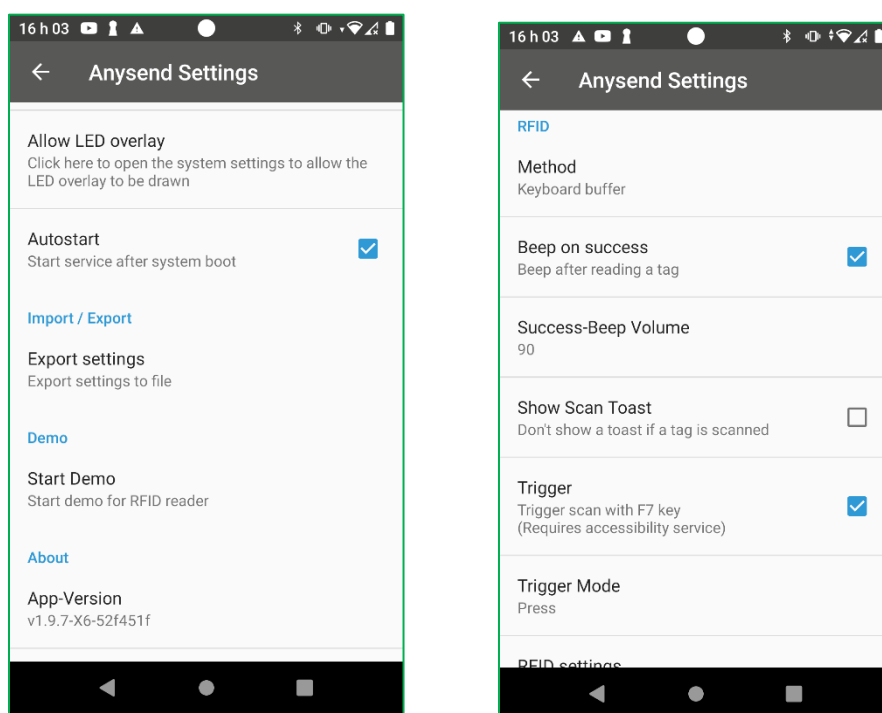


Configurer le lecteur RFID :

L'application qui fait "fonctionner" la lecture des identifiants se nomme "Anysend"



Les paramètres recommandés sont selon les images qui suivent et le « scan Method » choisi étant : « Keyboard buffer »



Le lecteur est configuré en “trigger mode” “Press” pour active la lecture lorsque le bouton est enfoncé puis relâché. Si par contre vous préférez une lecture uniquement lorsque le bouton est gardé enfoncé, double-cliquez sur l’option « trigger mode » et sélectionnez le mode « Hold ».

Lancer l’appli AndrOvin

Pour pouvoir utiliser AndrOvin, vous devez télécharger les données de votre logiciel BerGère sur le mobile, ce qui activera la licence AndrOvin par la même occasion. De la même façon, lorsque votre licence de BerGère expire, celle d’AndrOvin expire en même temps et vous devez transférer les données de BerGère pour la réactiver. De toutes façons, il est recommandé de rafraîchir vos données du mobile très régulièrement, ce qui assure un affichage actuel des données d’agnelages, de saillie, de GénOvis etc... qui proviennent de BerGère..

Attention: Vous devez porter une attention spéciale à la prise USB-C à la base de votre mobile pour ne pas que cette dernière ne se remplisse de saletés. Ceci empêcherait la connexion dans la base ou avec le câble USB et votre appareil ne pourrait plus se recharger. La perte de connexion due à une prise sale ou bouchée par du fumier ou autre n’est pas couverte par la garantie d’un an de l’appareil. Vous pouvez vous procurer des embouts de protection en silicone auprès de divers marchands de produits électroniques. **Je vous suggère FORTEMENT de vous en procurer sans tarder**

Installer le logiciel de soutien

Pour un soutien à distance, vous pouvez installer le logiciel “Anydesk » sur votre mobile à partir du « PlayStore » de Google..

Une fois votre accès WIFI configure, procédez de la façon suivante:

- 1) Accédez au PlayStore
- 2) Téléchargez et installez Anydesk
- 3) Téléchargez et installez “Anydesk control service ad1”
- 4) Accédez les paramètres du mobile
- 5) Choisissez “accessibilité”
- 6) Sélectionnez l’item “Anydesk Control Service AD!” et activez-le



AnyDesk permettra à votre groupe de soutien de vous fournir du soutien à distance

Garantie :

La période de garantie de base du Nautiz est de 1 an, pièces et main-d’œuvre incluant la batterie. Vous demeurez cependant responsable des frais de transport.

Plans de garantie prolongée

Vous pouvez opter pour un des deux plans de garantie prolongée additionnels. Les tarifs sont disponibles sur le site www.logicielbergere.com. Les garanties prolongées doivent être activées dans les 3 mois suivant l’achat de votre appareil.

- Plan de 3 ans
- Plan de 5 ans

Information additionnelle:

Nous vous suggérons de vous familiariser avec les diverses fonctions de votre mobile android accessibles par le menu « paramètre ». Vous pourrez ajuster tous les paramètres d’écran, de sonorité etc.

Si vous désirez utiliser votre Nautiz comme appareil téléphonique, insérez la carte SIM selon les instructions fournies avec l’appareil. Pour plus d’informations, consultez le WEB qui est une excellente source d’information concernant android.

Votre Nautiz est muni du logiciel d’opération Android 11. Assurez-vous que toute application importée du « PlayStore » soit compatible avec cette version android.

Sauvegardess:

Le store offer diverses applications de sauvegarde qui ne sont pas incluses de base Par contre, AndrOvin offre quelques mesures de sauvegarde:

- 1) A chaque importation de données de BerGère, une copie de la base de données AndrOvin précédente est conservée
- 2) Une copie de chaque type de fichier de transaction exporté est conservée dans le répertoire androvin_BU et remplacée si une nouvelle exportation du même type est effectuée. Par exemple : vous exportez des agnelages (agnelage.csv), le fichier est copié dans le répertoire de BU. Lors de la prochaine exportation d’agnelages, le fichier est remplacé par le nouveau fichier agnelages.csv que vous venez d’exporter.
- 3) Sous le bouton “listes”, vous pouvez créer un fichier d’exportation des données de votre mobile

Programmer les boutons F1/F2 et F3:

Vous pouvez configure ces 3 boutons pour accès rapide aux fonctions désirées (par exemple le courrier). Pour ce faire, accédez Paramètres / Système / Langues et modes d’entrée / Function keys : choisissez ce que vous voulez, mais ne touchez pas à la fonction « PTT »